



# **BATMAN İL MİLLÎ EĞİTİM MÜDÜRLÜĞÜ**

## **DEMİRLİPINAR İLKOKULU**

### **2024-2028 Stratejik Planı**

Batman -2024

## Okul/Kurum Bilgileri

|                          |                                |                             |   |
|--------------------------|--------------------------------|-----------------------------|---|
| <b>İli: Batman</b>       |                                | <b>İlçesi: Merkez</b>       |   |
| <b>Adres:</b>            | DEMİRLİPİNAR KÖYÜ              | <b>Coğrafi Konum (link)</b> | Demirlişinar Köyü. İsimsiz Köy Sokağı. No7/1 Merkez/Batman                                    |
| <b>Telefon Numarası:</b> | 0553 392 9219                  | <b>Faks Numarası:</b>       |   |
| <b>e- Posta Adresi:</b>  | demirlişinarilkokulu@gmail.com | <b>Web sayfası adresi:</b>  | <a href="http://demirlişinarilkokulu.meb.k12.tr/">http://demirlişinarilkokulu.meb.k12.tr/</a> |
| <b>Kurum Kodu:</b>       | <b>887627</b>                  | <b>Öğretim Şekli:</b>       | TAM GÜN   |

## ÖNSÖZ

Bilindiği gibi 5018 sayılı Kamu Mali Yönetimi ve Kontrol Kanunu, "MEB Eğitimde Stratejik Planlama Yönergesi" ve 2022/21 sayılı Genelge doğrultusunda 2024-2028 dönemini kapsayan stratejik planlama çalışmaları tüm okul/kurumlarda yapılması öngörülmüştür.

Stratejik plan; hızla değişen 21. Yüzyıl'da, kurumların önlerini iyi görebilmeleri, kaynaklarını etkili ve verimli kullanabilmeleri için önemli bir araçtır. Eğitim yöneticilerinin bu süreçte değişim olgusunu doğru algılamaları gerekmektedir. Bilimsel düşünceye sahip olanlar; bugünden hareket ederek geleceği anlamaya, geleceğin şartlarını oluşturmaya ve uygulayıcılara sunmaya çalışırlardır. Stratejik planlama bir kültür, bir planlama, bir yönetim ve bir bütçeleme felsefesidir. Bu anlayışın okul yöneticileri olarak benimsenmesi ve eyleme dönüştürülmesi eğitim-öğretim hizmetinin bugünü ve geleceği için büyük önem arz etmektedir. Sorunların çözümünde öncelikle çok ayrıntılı ve bilinçli bir planlama ile ince stratejiler yatmaktadır. Kendi haline bırakılmış bir ortamda, plânlı okul gelişiminin bakış açısı, yapıları, ilkeleri, değerleri, yöntemleri, amaçları, hedefleri, vizyonları ve araçları bilinmeden gelişmek mümkün değildir.

Okul gelişimi; bilinçli, programlı, planlı, amaçlı karar ve uygulamalara bağlıdır. Okulumuzda da eğitim ve öğretim başta olmak üzere insan kaynakları ve kurumsallaşma, sosyal faaliyetler, alt yapı, toplumla ilişkiler ve kurumlar arası ilişkileri kapsayan 2019-2023 dönemi stratejik planı hazırlanmış ve başarıyla uygulamıştır. Bu anlayış içerisinde değişen çevresel şartlar göz önünde bulundurularak katılımcı yöntemlerle hazırlanan ve 2024-2028 yıllarını kapsayacak olan "Stratejik Plan'ımızı yürürlüğe koymuş bulunmaktayız. Müdüründen, en alt kademedeki çalışanına kadar tüm personelimizle, planda yer alan amaç ve hedefleri uygulamak suretiyle, her alanda başarıya sahip ve kurumsal kapasitesini artırmış bir okul olma vizyonunu sürekli kılmak gayretinde olacağız. Bu vesile ile planlama çalışmalarında emeği geçenlere teşekkürü bir borç biliyoruz; plan hazırlama sürecinde olduğu gibi, uygulama sürecinde de aynı başarıyı sağlayabileceğimize inanıyorum. Saygılarımla...

**Yusuf ÇELİK**  
**Okul Müdürü**

## İÇİNDEKİLER

|                      |   |
|----------------------|---|
| Önsöz                | 3 |
| İçindekiler          | 4 |
| Tablolar ve Şekiller | 6 |
| Kısaltmalar          | 7 |

### Bölüm 1

1. Strateji Geliştirme Kurulu ve Stratejik Plan Ekibi
2. Stratejik Plan Hazırlık Süreci

### Bölüm 2

#### Durum Analizi

- 2.1. Okulun Tarihçesi
- 2.2. Faaliyet Alanları ile Ürün ve Hizmetlerin Belirlenmesi
- 2.3. Paydaş Analizi
- 2.4. Kuruluş İçi Analiz
  - 2.4.1. İnsan Kaynakları
  - 2.4.2. Kurum Kültürü Analizi
  - 2.4.3. Teşkilat Yapısı
  - 2.4.4. Fiziki Kaynak Analizi
  - 2.4.5. Teknoloji ve Bilişim Altyapı Analizi
- 2.5. GZFT (SWOT) Analizi
- 2.6. Tespitler ve İhtiyaçlar

### Bölüm 3

#### Geleceğe Yönelim

- 3.1. Misyona, Vizyona ve Temel Değerler

### Bölüm 4

#### Amaç, Hedef ve Göstergeler

- 3.1. Stratejik Amaç 1
- 3.2. Stratejik Amaç 2
- 3.3. Stratejik Amaç 3
- 3.4. Stratejik Amaç 4

### Bölüm 5

#### Maliyetlendirme

### Bölüm 6

#### İzleme ve Değerlendirme

### Tablolar ve Şekiller

1. Tablo 1: Stratejik Planlama Kurulu üyeleri
2. Tablo 2: Stratejik Planlama Ekibi Üyeleri
3. Tablo 3: Demirlipınar İlkokulu Çalışanlarının Eğitim Düzeyi ve Cinsiyetine Göre Dağılım
4. Şekil 1: Demirlipınar İlkokulu Teşkilat Şeması

## Kısaltmalar

|              |                                      |
|--------------|--------------------------------------|
| <b>MEB</b>   | Milli Eğitim Bakanlığı               |
| <b>MEM</b>   | Milli Eğitim Müdürlüğü               |
| <b>AR-GE</b> | Araştırma ve Geliştirme              |
| <b>SP</b>    | Stratejik planlama                   |
| <b>SA</b>    | Stratejik amaç                       |
| <b>SH</b>    | Stratejik hedef                      |
| <b>PH</b>    | Performans hedefi                    |
| <b>PG</b>    | Performans göstergeleri              |
| <b>AB</b>    | Avrupa Birliği                       |
| <b>GZFT</b>  | Güçlü, zayıf, Fırsat, Tehdit         |
| <b>İLSİS</b> | İl ve İlçe MEM Yönetim Bilgi Sistemi |
| <b>BTS</b>   | Bilgi Teknoloji Sınıfı               |
| <b>TEŞ</b>   | Temel Eğitim Şubesi                  |
| <b>EBAP</b>  | Eğitimde Başarıyı Arttırma Projesi   |

# BÖLÜM 1

## 1.1. Stratejik Plan Hazırlık Süreci

Stratejik plan hazırlık çalışmalarının başladığı, İl Milli Eğitim Müdürlüğü tarafından 2022/21 sayılı Genelge ile duyurulmuştur. Okulumuzun 2024–2024 Stratejik Planı, literatür taraması, durum analizi raporu, iç ve dış paydaşların görüşleri doğrultusunda hazırlanmıştır. Bu kapsamda kurul ve ekip oluşturulmuştur.

**Okul Strateji Geliştirme Kurulu:** Strateji geliştirme kurulu stratejik planlama çalışmalarını takip etmek

| DEMİRLİPİNAR İLKOKULU STRATEJİ GELİŞTİRME KURULU |                     |                           |                  |
|--|---------------------|---------------------------|------------------|
| No   | Adı Soyadı          | Görevi                    |                  |
| 1  | Yusuf ÇELİK         | Okul Müdürü               | Komisyon Başkanı |
| 2  | Abdussamed DOĞMUŞ   | Müdür Yardımcısı          | Komisyon Üyesi   |
| 3  | Atilla ATMACA       | Öğretmen                  | Komisyon Üyesi   |
| 4  | Mehmet Ali GÖVERÇİN | Öğretmen                  | Komisyon Üyesi   |
| 5  | Ahmet ŞAKAR         | Okul Aile Birliği Başkanı | Komisyon Üyesi   |

ve ekiplerden bilgi alarak çalışmaları yönlendirmek üzere okul müdürü başkanlığında; bir okul müdür yardımcısı, iki öğretmen ve okul-aile birliği başkanı olmak üzere 5 kişiden oluşur. Okul/kurum personel sayısının beş veya daha az olması durumunda strateji geliştirme kurulu tüm okul personelinden oluşur.

Tablo 1: Stratejik Planlama Kurulu üyeleri

**Okul Stratejik Planlama Ekibi:** Okul müdürü tarafından görevlendirilen ve üst kurul üyesi olmayan

| DEMİRLİPİNAR İLKOKULU STRATEJİK PLANLAMA EKİBİ |                    |                  |                  |
|--|--------------------|------------------|------------------|
| No   | Adı Soyadı         | Görevi           |                  |
| 1  | Abdussamed DOĞMUŞ  | Müdür Yardımcısı | Komisyon Başkanı |
| 2  | Oğuzhan KORUCUOĞLU | Öğretmen         | Komisyon Üyesi   |
| 3  | Mehmet Emin BAKSİ  | Veli             | Komisyon Üyesi   |

müdür yardımcısı başkanlığında, okul/kurumun büyüklüğü ve şartları doğrultusunda öğretmenler ve gönüllü velilerden oluşur.

Stratejik planlama sürecinin belirli bir zaman dilimi içerisinde tamamlanması ve kaynakların etkin kullanımı amacıyla, ekibimiz tarafından Milli Eğitim Müdürlüğü Ar-Ge biriminin koordinasyonu doğrultusunda çalışmalar başlatılmıştır.

Stratejik planlama hazırlık süreci katılımçılık ilkesi çerçevesinde kararlar üst kurulla yapılan toplantılarla alınmıştır. Toplantılara üst kurulun yanında öğretmen ve personellerin katılımıyla gerçekleştirilmiştir.

# BÖLÜM 2

## Durum Analizi

### 4.1. Okulun Tarihçesi

Okulumuz Kıra Dağı'nın eteklerinde bulunan Batman'a bağlı Demirlipınar Köyü'nde olup köyün adını taşımaktadır.Köyümüzün Batman'a olan uzaklığı 12 km'dir. Okulumuz 1964 yılında bir derslikli olarak eğitim öğretime açılmıştır.İlk mezunlarını 1968-1969 eğitim öğretim yılında vermiştir.1986 yılında ilave bir derslik yapılarak derslik sayısı ikiye çıkarılmıştır.

Köyümüzde okulun açılmasıyla beraber okuma yazma oranında hızlı bir artış olmuştur. Bu durum üniversiteye girişlere de yansımış olup 1993-1994 yılında ilk üniversiteli mezunlarına kavuşmuştur. Bu durum diğer mezunlarımızı teşvik edici bir durum kazandırmıştır. 1993-1994 eğitim öğretim yılından başlayarak okul kapalı kalmıştır. 1998-1999 eğitim öğretim yılında tekrar eğitime başlamıştır. 2004 yılında yapılan ek bina ile ikinci kademe de açılmıştır. O tarihe kadar yatılı okullara giden öğrencilerimiz kendi okullarında okuma imkanı bulmuştur.Okulumuz 2014-2015 eğitim öğretim yılında Yeşilöz Köyü öğrencilerine de taşıma yoluyla eğitim öğretim vermeye başlamış; sınıflarımız birleştirilmiş sınıftan müstakil sınıfa geçmiştir. Okulumuz 2016-2017 eğitim öğretim yılı itibariyle 4 derslik, 1 Anasınıfı ile normal eğitim öğretime devam etmektedir.

## 4.2. Okulun Faaliyet Alanları ile Ürün ve Hizmetleri

| Faaliyet Alanı                                      | Ürün ve Hizmetler |                             |    |                             |
|---|-------------------|-----------------------------|----|-----------------------------|
| Rehberlik Hizmetleri                                | 1                 | Veli                        |    |                             |
|   | 2                 | Öğrenci                     |    |                             |
|   | 3                 | Öğretmen                    |    |                             |
| Eğitim ve Öğretim Faaliyetleri                      | 1                 | Müfredatın İşlenmesi        | 3  | Etütler                     |
|   | 2                 | Yetiştirme Kursları         | 4  | Sınavlar                    |
| Bilimsel, Kültürel, Sanatsal ve Sportif Faaliyetler | 1                 | Yarışmalar                  | 7  | Basketbol                   |
|   | 2                 | Sergiler                    | 8  | Masa Tenisi                 |
|   | 3                 | Kermes                      | 9  | Sosyal Kulüpler             |
|   | 4                 | Kutlama ve Anma Programları | 10 | Kampanyalar                 |
|   | 5                 | Futbol                      | 11 | Okul Meclisi                |
|   | 6                 | Voleybol                    |    |                             |
| Yönetim Faaliyetleri                                | 1                 | Kayıt- Nakil İşlemleri      | 6  | Devam-Devamsızlıklar        |
|   | 2                 | Sınıf Geçme                 | 7  | Başarı Durumu               |
|   | 3                 | Öğrenci Kurulları           | 8  | Disiplin İşlemleri          |
|   | 4                 | Derece Terfi İşlemleri      | 9  | Özlük hakları               |
|   | 5                 | Hizmet içi Eğitim           | 10 | Okul Aile Birliği İşlemleri |

## 4.3. Paydaş Analizi

Stratejik planlama ve kalite yönetiminin temel unsurlarından birisi katılımıcılıktır. Stratejik planın sahiplenilmesi ve uygulamanın etkinliğini artırmak amacıyla il müdürlüğümüzün etkileşim içinde olduğu paydaşların görüşleri dikkate alınmıştır.

Paydaşlar, idarenin ürün ve hizmetleriyle ilgisi olan, idareden doğrudan veya dolaylı, olumlu ya da olumsuz yönde etkilenen veya idareyi etkileyen kişi, grup veya kurumlardır.

### 1- Paydaşların Tespiti

| Paydaş Adı                                      | İç Paydaş | Dış Paydaş |
|---|-----------|------------|
| Batman Valiliği                                 |           | √          |
| İl Milli Eğitim Müdürlüğü İdare ve Personelleri |           | √          |
| Öğretmenler                                     | √         |            |
| Öğrenciler                                      | √         |            |
| Veliler   | √         |            |
| Okul Müdürlükleri                               | √         |            |
| RAM   |           | √          |
| Batman Belediyesi                               |           | √          |
| Gençlik Hizmetleri ve Spor İl Müdürlüğü         |           | √          |
| Sağlık İl Müdürlüğü                             |           | √          |
| Aile ve Sosyal Politikalar İl Müdürlüğü         |           | √          |
| Mahalle Muhtarlığı                              |           | √          |
| Özel Eğitim ve Rehabilitasyon Merkezleri        |           | √          |
| Hayırseverler                                   |           | √          |

|                    |  |   |
|--------------------|--|---|
| Eđitim sendikaları |  | √ |
| Medya              |  | √ |
| Emniyet M¼d¼rl¼đ¼  |  | √ |

## 2- Paydařların ¼nceliklendirilmesi

Paydařların ¼nceliklendirilmesinde paydařların etki ve ¼nem derecesi dikkate alınarak tespit edilmiřtir. Paydařların ¼nceliklendirilmesi, etki ve ¼nemlerinin tespit edilmesinde Paydař Etki/¼nem Matrisi tablosundan yararlanılmıřtır.

| Paydař Adı                                       | İç Paydař | Dıř Paydař | ¼nem Derecesi | Etki Derecesi | ¼nceliđi |
|--|-----------|------------|---------------|---------------|----------|
| Batman Valiliđi                                  |           | √          | 5             | 5             | 5        |
| İl Milli Eđitim M¼d¼rl¼đ¼ İdare ve Personelleri  |           | √          | 5             | 5             | 5        |
| ¼đretmenler                                      | √         |            | 5             | 5             | 5        |
| ¼đrenciler                                       | √         |            | 5             | 5             | 5        |
| Veliler  | √         |            | 5             | 5             | 5        |
| Okul M¼d¼rl¼đ¼leri                               | √         |            | 5             | 5             | 5        |
| RAM  |           | √          | 3             | 5             | 5        |
| Batman Belediyesi                                |           | √          | 4             | 4             | 4        |
| Gençlik Hizmetleri ve Spor İl M¼d¼rl¼đ¼          |           | √          | 3             | 3             | 3        |
| Sađlık İl M¼d¼rl¼đ¼                              |           | √          | 3             | 3             | 3        |
| Ail eve Sosyal Politikalar İl M¼d¼rl¼đ¼          |           | √          | 3             | 3             | 3        |
| Mahalle Muhtarlıđı                               |           | √          | 4             | 4             | 4        |
| ¼zel Eđitim ve Rehabilitasyon Merkezleri         |           | √          | 3             | 3             | 3        |
| Hayırseverler                                    |           | √          | 4             | 4             | 4        |
| Eđitim sendikaları                               |           | √          | 3             | 3             | 3        |
| Medya  |           | √          | 2             | 2             | 2        |
| Emniyet M¼d¼rl¼đ¼                                |           | √          | 4             | 4             | 4        |
| ¼nem Derecesi: 1, 2, 3 g¼zet; 4,5 birlikte alıř |           |            |               |               |          |
| Etki Derecesi: 1, 2, 3 İzle; 4, 5 bilgilendir    |           |            |               |               |          |
| ¼nceliđi: 5= Tam; 4=Çok; 3=Orta; 2=Az; 1=Hi     |           |            |               |               |          |

## 3- Paydař g¼r¼ř ve ¼nerilerinin alınması ve deđerlendirilmesi

Demirliřınar ilkokulu olarak ¼đrenci, ¼đretmen ve personellere “ Durum Tespit alıřması “ anketlerini g¼ndererek ilgili paydařlarımızın Durum Tespit alıřmasında yer almaları istenmiřtir. B¼ylece Demirliřınar ilkokulunun durum tespitinde b¼t¼n bađlı birimlerin ortak katılımı dođrultusunda paydařlarımızın g¼r¼ř ve beklentileri yapılan anketlerle tespit edilmiřtir. Paydař anketi okul alıřanları ve ¼đrencilere uygulanmıřtır. Ankete 30 kiři katılmıřtır.

### 3.1. Paydařların M¼d¼rl¼đ¼ Faaliyetlerinden Memnuniyet D¼zeyi:

- 1.
- 2.
- 3.5
4. 5
5. 20



### 3.2. Öncelik Verilmesi Gerekli Görülen Faaliyet Alanları:

- 1.
- 2.
- 3.5
- 4.5
- 5.20

### 3.3. Memnun Olunan Faaliyet Alanları:

- 1.
- 2.
- 3.5
- 4.5
- 5.20

## 4.4. Kuruluş İçi Analiz

### 2.4.1 İnsan Kaynakları

Okullarda insan kaynaklarını, organizasyonel amaçlar doğrultusunda en verimli şekilde kullanmak; insan kaynağının iç ve dış gelişmelere uygun olarak etkin bir şekilde planlanmasını, geliştirilmesini ve değerlendirilmesini sağlamak kurumun verimliliği açısından büyük önem taşımaktadır.

Tablo 3: Demirlipınar İlkokulu Çalışanlarının Eğitim Düzeyi ve Cinsiyetine Göre Dağılım

|                       | DOKTORA |   |   | YÜKSEK LİSANS |   |   | LİSANS |   |   | ÖNLİSANS |   |   | LİSE VE ALTI |   |   |
|-----------------------|---------|---|---|---------------|---|---|--------|---|---|----------|---|---|--------------|---|---|
|                       | E       | K | T | E             | K | T | E      | K | T | E        | K | T | E            | K | T |
| Okul Müdürü           |         |   |   | 1             |   | 1 |        |   |   |          |   |   |              |   |   |
| Müdür yardımcısı      |         |   |   | 1             |   | 1 |        |   |   |          |   |   |              |   |   |
| Sınıf Öğretmeni       |         |   |   | 1             | 1 | 2 | 2      | 1 | 3 |          |   |   |              |   |   |
| Okul Öncesi öğretmeni |         |   |   |               |   |   | 1      |   | 1 |          |   |   |              |   |   |
| Branş Öğretmeni       |         |   |   |               |   |   |        |   |   |          |   |   |              |   |   |
| Rehber Öğretmen       |         |   |   |               |   |   |        |   |   |          |   |   |              |   |   |
| İdari Personel        |         |   |   |               |   |   |        |   |   |          |   |   |              |   |   |
| Yardımcı Personel     |         |   |   |               |   |   |        |   |   |          |   |   |              |   |   |
| <b>TOPLAM</b>         |         |   |   | 3             | 1 | 4 | 3      | 1 | 4 |          |   |   |              |   |   |

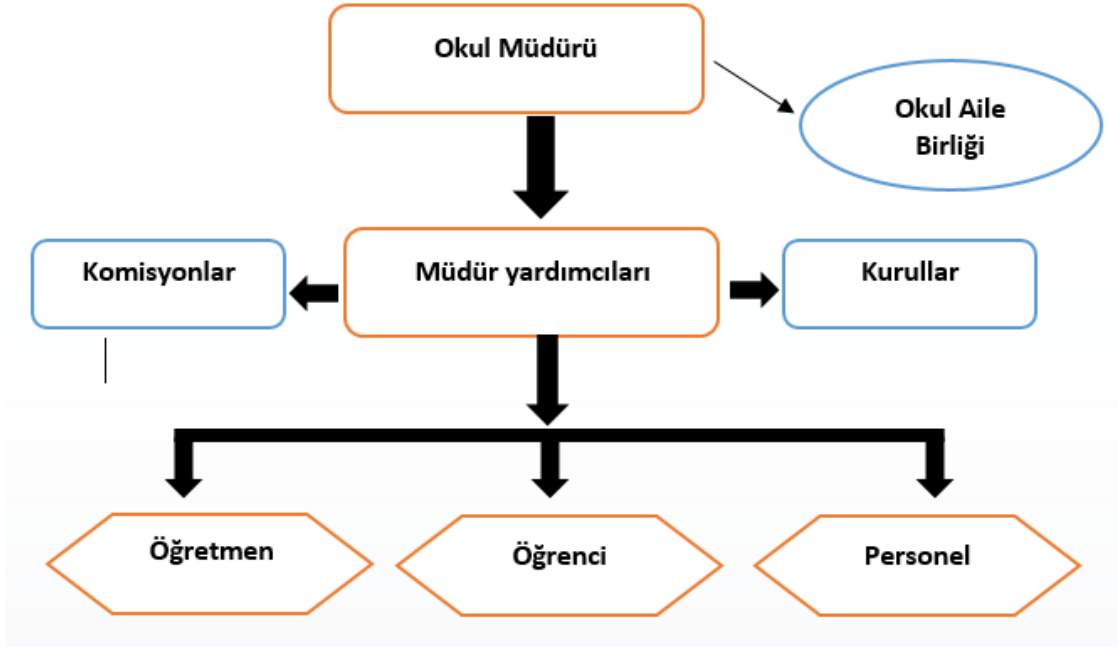
## 2.4.2 Kurum Kültürü Analizi

Kültür, toplumsal gelişme süreci içinde oluşturulan bütün maddî ve manevî değerler ile bunları yapmada sonraki nesillere iletmede kullanılan insanın doğal ve toplumsal çevresine egemenliğinin ölçüsünü gösteren araçların bütünüdür.

Kurum kültürü, kurumun kendine özgü inanç ve değerlerinin, kişiliğinin olmasıdır. Bir topluluğun sahip olduğu ve paylaştığı yaşam biçimidir. Kurumda paylaşılan temel değerlerin ve inançların bütünüdür, Kurumun Ruhudur. Tüm çalışanlar tarafından paylaşılan alışkanlıklar, tutum ve davranış kalıplarından oluşur. Bir kurum içinde oluşmuş, paylaşılan ortak inançlar, değerler ve alışlagelmiş davranış kalıplarıdır.

## 2.4.3 Teşkilat Yapısı

Şekil 1: Demirlipınar İlkokulu Teşkilat Şeması



## 2.4.4 Fiziki Kaynak Analizi

| FİZİKİ KAYNAKLAR |                     |      |                                     |
|------------------|---------------------|------|-------------------------------------|
|                  | Kullanım Alanı/Türü | Sayı | Kapasite Durumu<br>Yeterli/Yetersiz |
| 1                | Derslikler          | 5    | Yeterli                             |
| 2                | Spor Salonları      | 0    |                                     |
| 3                | Atölye              | 0    |                                     |
| 4                | Laboratuvar         | 0    |                                     |
| 5                | Çok Amaçlı Salon    | 0    |                                     |
| 6                | Pansiyon/Yemekhane  | 0    |                                     |
| 7                | Kütüphane           | 0    |                                     |

| BİLGİ TEKNOLOJİLERİ KAYNAK DURUMU |                 |                |                   |                        |
|-----------------------------------|-----------------|----------------|-------------------|------------------------|
| Bilgisayar                        | Yazıcı/Tarayıcı | Tablet         | Etkileşimli Tahta | Çok Fonksiyonlu Yazıcı |
| 3                                 | 1               |                | 4                 | 1                      |
| Televizyon                        | Fiber           | Mobil İnternet | Uydu              | Diğer                  |
|                                   |                 | x              |                   |                        |

### 2.4.1 Teknoloji ve Bilişim Altyapı Analizi

Okul hizmetlerinin, yararlanıcılara daha hızlı ve etkili şekilde sunulması için güncel teknolojik araçlar etkin bir biçimde kullanılmaktadır. Bu kapsamda modüler bir yapıda kurgulanmış olan Millî Eğitim Bakanlığı Bilgi İşlem Sistemi (MEBBİS) ile kurumsal ve bireysel iş ve işlemlerin büyük bölümü yürütülmektedir. Aynı zamanda sistemde personel ve öğrencilerin bilgileri bulunmaktadır. e-Okul, Veli Bilgilendirme Sistemi gibi modüllere ulaşılarak çalışmalar yürütülmektedir. Müdürlüğümüz resmi yazışmaları elektronik ortamda Doküman Yönetim Sistemi (DYS) üzerinden yapılmaktadır.

### 2.5. GZFT (SWOT) Analizi

GZFT (SWOT) Analizi, bir planın geliştirilmesi veya bir sorunun çözümü amacıyla, bir kurumun veya durumun güçlü yanlarını belirleyerek bunları en uygun fırsatlarla eşleştiren, zayıf ve tehdit edici yönleri azaltmayı hedefleyen sistematik bir planlama (stratejik planlama) aracıdır.

Kurumsal strateji ve konumlanma açısından başvuru olan SWOT analizi, ilk başta ifade edildiği gibi, firma, kurum, örgüt vs. gibi bir organizasyonun iç-dış durumunun etrafıca incelenip değerlendirildiği bir analiz uygulamasıdır.

GZFT analizine stratejik planlama ekibi üyeleriyle “Beyin Fırtınası” tekniği kullanılarak tespit edilmeye çalışılmıştır. Bunun yanında iç ve dış paydaşlara yönelik yapılan anket sonuçlarından da yararlanarak sonuçlar GZFT analizine dâhil edilmiştir.

| <b>GÜÇLÜ YÖNLER</b> |   |
|---------------------|---|
| 1                   | Öğrenci sayısının az olması                         |
| 2                   | Ailelerin bilinçli olması                           |
| 3                   | Devam oranının yüksek olması                        |
| 4                   | Doğa ile iç içe olması                              |
| 5                   | Dersliklerde akıllı tahtanın bulunması              |
| 6                   | Şehir merkezine yakın olması                        |
| 7                   | Kendini geliştirmeye istekli öğretmenlerin olması   |
| 8                   | Ekip ruhuyla hareket edilmesi                       |
| 9                   | Kurum kültürünü özümsemiş öğretmenlerin olması      |
| 10                  | Veli okul işbirliğinin güçlü olması                 |
| 11                  | İdare ve öğretmen kadromuz                          |
| 12                  | Okul yönetiminin yeniliklere açık olması            |
| 13                  | Okulun sosyal ve kültürel etkinliklere önem vermesi |
| 14                  | Tecrübeli idare ve öğretmen kadromuzun güçlü olması |

| <b>ZAYIF YÖNLER</b> |   |
|---------------------|---|
| 1                   | Köy servisinin olmaması                   |
| 2                   | İnternet bağlantısının zayıf olması       |
| 3                   | Binanın fiziki yapısının iyi olmaması     |
| 4                   | Kadrolu temizlik personelinin bulunmaması |
| 5                   | Kışın soba ile ısınılması                 |
| 6                   | Okulumuzun rehberlik servisi olmaması     |
| 7                   | Teknoloji ve tasarım atölyelerin olmaması |
| ...                 |   |
| ..                  |   |
| ....                |   |
| ...                 |   |
| ...                 |   |
| ...                 |   |
| ...                 |   |

| <b>FIRSATLAR</b> |  |
|------------------|--|
| 1                | Velilere ulaşmanın kolay olması              |
| 2                | Velilerimizin ekonomik durumların iyi olması |
| 3                | Veli okul işbirliğinin güçlü olması          |

|     |  |
|-----|--|
| 4   |  |
| 5   |  |
| 6   |  |
| ... |  |
| ... |  |
| ... |  |

| <b>TEHDİTLER</b> |  |
|------------------|--|
| 1                | <b>Okul Binamızın çok eski olması</b>                                      |
| 2                | <b>Okulda kadrolu personelin olmamasından dolayı Kışın ısınma problemi</b> |
| 3                | <b>Çatıların su damlatması</b>   |
| 4                | <b>Okul Binamızda kış aylarında soba ve kömür kullanılması</b>             |
| ...              |  |
| ..               |  |
| ...              |  |
| ...              |  |

## 2.6. Tespitler ve İhtiyaçlar

Tespitler ve ihtiyaçlar analizi ile GZFT analizi sonucunda ortaya çıkan sonuçlara göre planın geleceğe yönelim bölümü ile ilişkilendirilmiş ve buradan hareketle hedef, gösterge ve eylemlerin belirlenmesi sağlanmıştır.

Gelişim ve sorun alanları ayrımında eğitim ve öğretim faaliyetlerine ilişkin üç temel tema olan Eğitime Erişim, Eğitimde Kalite ve kurumsal Kapasite kullanılmıştır. Eğitime erişim, öğrencinin eğitim faaliyetine erişmesi ve tamamlamasına ilişkin süreçleri; Eğitimde kalite, öğrencinin akademik başarısı, sosyal ve bilişsel gelişimi olmak üzere eğitim ve öğretim sürecinin hayata hazırlama evresini; Kurumsal kapasite ise kurumsal yapı, kurum kültürü, donanım, bina gibi eğitim ve öğretim sürecine destek mahiyetinde olan kapasiteyi belirtmektedir.

# Bölüm 3

## Geleceğe Yönelim

### 3.1. Misyon, Vizyon ve Temel Değerler

#### **MİSYON:**

Atatürk ilke ve düşüncelerini benimsemiş,  
Bireysel farklılıkların önemsendiği bir ortamda,  
Dünya'da ve Türkiye'de tercih edilen,  
ülke geleceğine olumlu katkılarda bulunacak,  
Üretken, Yaratıcı, Sorumluluk sahibi,  
Bilimsel düşünceyi ön planda tutan beyinleri;  
En gelişmiş öğretim yöntemleriyle birleştirilmiş,  
Teknoloji ve bilişim destekli,  
Yabancı dil ağırlıklı ve  
Dünya merkezli eğitim ile yetiştirmektir.

**VİZYON:** Her yerde ve her zaman başarılı olacak, geleceğe şimdiden hazır, 21. yüzyılın;  
Yaratıcı, Dünyaya uyumlu, Sorunlara çözüm getiren, Girişken, Yüksek donanımlı, Üretken,  
Öğrenmeyi seven, bireylerinin yetiştirildiği, Türkiye'nin önde gelen okulları arasında olmak ve  
uluslararası düzeyde adını duyurmak.

#### **TEMEL DEĞERLER:**

1. Tarafsızlık ve güvenilirlik
2. Liyakat
3. İnsanların yaşam haklarına duyarlılık
4. İnovasyon ve girişimcilik, bilimsel çalışmaların desteklenmesi
5. Şeffaflık ve hesap verilebilirlik
6. Mesleki beceri, bilimsel bakış
7. Paylaşıcılık
8. Kültürel ve sanatsal duyarlılık
9. Teknolojik adaptasyon
10. Rasyonel ve katılımcı kararlar
11. Fırsat ve imkan eşitliği
12. Çevreye ve topluma duyarlılık

# Bölüm 4

## Amaç, Hedef ve Göstergeler

| EĞİTİM ÖĞRETİME ERİŞİM |  |        |       |       |       |       |       |       |
|------------------------|--|--------|-------|-------|-------|-------|-------|-------|
| AMAÇ 1                 | Öğrencilerin eğitim öğretime etkin katılımlarıyla donanımlı olarak bir üst öğrenime geçişi sağlanacaktır.  |        |       |       |       |       |       |       |
| HEDEF 1                | Kayıt bölgemizde yer alan çocukların okullaşma oranlarını artırmak ve öğrencilerin uyum ve devamsızlık sorunlarını gidermek.   |        |       |       |       |       |       |       |
| PERFORMANS GÖSTERGESİ  |  | Mevcut | HEDEF |       |       |       |       |       |
|                        |  | 2023   | 2024  | 2025  | 2026  | 2027  | 2028  |       |
| P.G.1.1.1              | Kayıt bölgesindeki öğrencilerden okula kayıt yaptıranların oranı   | % 100  | % 100 | % 100 | % 100 | % 100 | % 100 |       |
| P.G.1.1.2              | İlkokul birinci sınıf öğrencilerinden en az bir yıl okul öncesi eğitim almış olanların sayısı  | Sayı   | 5     | 10    | 10    | 10    | 10    | 10    |
|                        |  | Oran   | % 50  | % 100 | % 100 | % 100 | % 100 | % 100 |
| P.G.1.1.3              | 20 gün ve üzeri özürlü devamsızlık yapan öğrenci sayısı/oranı  | Sayı   | 6     | 3     | 3     | 2     | 1     | 0     |
|                        |  | Oran   | % 10  | % 5   | % 5   | % 3,4 | % 1,7 | % 0   |
| P.G.1.1.4              | 20 gün ve üzeri özürsüz devamsızlık yapan öğrenci sayısı/oranı   | Sayı   | 6     | 3     | 3     | 2     | 1     | 0     |
|                        |  | Oran   | % 10  | % 5   | % 5   | % 3,4 | % 1,7 | % 0   |
| P.G.1.1.5              | Sürekli devamsızlık yapan öğrenci sayısı/oranı   | Sayı   | 6     | 3     | 3     | 2     | 1     | 0     |
|                        |  | Oran   | % 10  | % 5   | % 5   | % 3,4 | % 1,7 | % 0   |
| STRATEJİLER            | <ul style="list-style-type: none"><li>- Öğrencilerin devamsızlık nedenleri tespit edilerek devamsızlığa neden olan etmenler giderilecektir.</li><li>-Kayıt bölgesinde yer alan öğrenciler tespit edilecektir.</li><li>- Okula Yeni Başlayan Öğrencilere Oryantasyon Eğitimi Verilecektir.</li><li>- Yabancı Öğrencilere Yönelik Uyum/Eğitim Faaliyetleri Düzenlenecek</li><li>-Devamsızlık yapan öğrencilerin velileri ile toplantı ve görüşmeler yapılacaktır.</li><li>- Veli ziyaretleri yapılacaktır.</li></ul> |        |       |       |       |       |       |       |

| EĞİTİM ÖĞRETİMDE KALİTE  |  |        |       |      |       |       |      |
|--|--|--------|-------|------|-------|-------|------|
| <b>AMAÇ 2</b>  | Öğrencilerin eğitim öğretime etkin katılımlarıyla donanımlı olarak bir üst öğrenime geçişi sağlanacaktır.  |        |       |      |       |       |      |
| <b>HEDEF 1</b>   | Öğrenme kazanımlarını takip eden ve velileri de sürece dâhil eden bir yönetim anlayışı ile öğrencilerimizin akademik başarıları ve sosyal faaliyetlere etkin katılımı artırılacaktır.  |        |       |      |       |       |      |
| PERFORMANS GÖSTERGESİ  |  | Mevcut | HEDEF |      |       |       |      |
|  |  | 2023   | 2024  | 2025 | 2026  | 2027  | 2028 |
| <b>P.G.2.1.1</b> İlkokullarda Yetiştirme Programına dâhil olan öğrencilerin Türkçe kazanımlarına ulaşma oranı    |  | %100   | %100  | %100 | %100  | %100  | %100 |
| <b>P.G.2.1.2</b> İlkokullarda Yetiştirme Programına dâhil olan öğrencilerin matematik kazanımlarına ulaşma oranı |  | %100   | %100  | %100 | %100  | %100  | %100 |
| <b>P.G.2.1.3</b> Devamsızlıktan Sınıf Tekrarı Yapan Öğrenci Sayısı/oranı   | Sayı   | 6      | 3     | 3    | 2     | 1     | 0    |
|  | Oran   | % 10   | % 5   | % 5  | % 3,4 | % 1,7 | % 0  |
| <b>P.G.2.1.4</b> Başarısızlıktan Dolayı Sınıf Tekrarı Yapan Öğrenci Sayısı/oranı                                 | Sayı   | 0      | 0     | 0    | 0     | 0     | 0    |
|  | Oran   | % 0    | % 0   | % 0  | % 0   | % 0   | % 0  |
| <b>STRATEJİLER</b>   | <ul style="list-style-type: none"> <li>- Öğrencilerin Türkçe ve matematik dersindeki eksikleri tespit edilerek İYEP aracılığıyla akademik yeterliklerinin artırılması sağlanacaktır.</li> <li>- Uzaktan eğitim videoları aracılığıyla öğrencilerin tamamlayıcı ve destekleyici eğitim almaları sağlanacaktır.</li> <li>- İYEP'in ders içeriklerine katkı sağlayacak etkinlik, okuma vb aktivitelerin zenginleştirilmesi sağlanacaktır.</li> <li>-Akademik Başarıyı Arttıracak Çalışmalar Yapılacaktır.</li> <li>- Sosyal Faaliyetlerin Artırılmasına Yönelik Çalışmalar Arttırılacak.</li> <li>- Hedefledikleri Başarıyı Gösteremediği Belirlenen Öğrencilerin Akademik Ve Sosyal Gelişimleri İçin Okulumuzda Destek Programları Uygulanacaktır.</li> <li>- Hedefledikleri Başarıyı Gösteremediği Belirlenen Öğrencilerin Akademik Ve Sosyal Gelişimleri İçin Okulumuzda Destek Programları Uygulanacaktır.</li> </ul> |        |       |      |       |       |      |



| SOSYAL FAALİYETLER  |  |        |       |      |      |      |      |
|---|--|--------|-------|------|------|------|------|
| <b>AMAÇ 3</b>   | Temel eğitimde öğrencilerin kaliteli eğitime erişimleri fırsat eşitliği temelinde artırılarak bilişsel, duyuşsal ve fiziksel olarak çok yönlü gelişimleri sağlanacak ve temel hayat becerilerini edinmiş öğrenciler yetiştirilecektir.   |        |       |      |      |      |      |
| <b>HEDEF 1</b>  | Öğrencilerin bilimsel, kültürel, sanatsal, sportif ve toplum hizmeti alanlarında ders dışı etkinliklere katılım oranı artırılacaktır.  |        |       |      |      |      |      |
| PERFORMANS GÖSTERGESİ   |  | Mevcut | HEDEF |      |      |      |      |
|   |  | 2023   | 2024  | 2025 | 2026 | 2027 | 2028 |
| <b>PG.3.1.1</b> Okulda bir eğitim ve öğretim döneminde bilimsel, kültürel, sanatsal ve sportif alanlarda en az bir faaliyete katılan öğrenci sayısı/oranı (%) | Sayı   | 52     | 52    | 52   | 52   | 52   | 52   |
|   | Oran   | % 90   | % 90  | % 90 | % 90 | % 90 | % 90 |
| <b>PG.3.1.2</b> Bir eğitim ve öğretim yılında en az iki sosyal sorumluluk ve toplum hizmeti faaliyetine katılan öğrenci sayısı/oranı (%)                      | Sayı   | 52     | 52    | 52   | 52   | 52   | 52   |
|   | Oran   | % 90   | % 90  | % 90 | % 90 | % 90 | % 90 |
| <b>PG.3.1.3</b> Bir eğitim ve öğretim yılında yerel, ulusal ve uluslararası proje, yarışma vb. etkinliklere katılan öğrenci sayısı/oranı                      | Sayı   | 8      | 8     | 10   | 15   | 20   | 20   |
|   | Oran   | %14    | %14   | %18  | %25  | %35  | %35  |
| <b>PG.3.1.4</b> Okulda bir eğitim ve öğretim yılında geleneksel çocuk oyunları alt başlığında en az bir faaliyete katılan öğrenci sayısı/oranı                | Sayı   | 8      | 8     | 10   | 15   | 20   | 20   |
|   | Oran   | %14    | %14   | %18  | %25  | %35  | %35  |
|   | Oran   |        |       |      |      |      |      |
| <b>STRATEJİLER</b>  | <p>S1 Her bir öğrencinin bir kulüp faaliyetinde aktif olarak yer alması sağlanarak kulüp faaliyetlerinin etkinliği artırılacaktır.</p> <p>S2 Öğrencilerin seviyelerine uygun olarak toplumsal sorunların çözümüne katkı sağlamak ve farkındalık oluşturmak amacıyla afet ve acil durum, çevre, eğitim, spor, kültür ve turizm, sağlık ve sosyal hizmetler alanlarında toplum hizmeti faaliyetlerine katılımları artırılacaktır.</p> <p>S3 Okul bünyesinde yarışmalar düzenlenecektir.</p> <p>S4 Diğer kurum ve kuruluşlarla iş birliği içerisinde yürütülen bilimsel, sosyal, kültürel, sanatsal ve sportif alanlardaki faaliyetler artırılacaktır.</p> <p>S5 Okul bahçeleri çocukların geleneksel oyunlarla vakit geçirmelerini sağlayacak ve gelişimlerini destekleyecek şekilde etkin olarak kullanılacaktır.</p> <p>S6 Okul bünyesinde etkinlikler düzenlenecektir.</p> <p>S7 Öğrencilerin yerel, ulusal ve uluslararası proje ve yarışmalara katılmaları teşvik edilecektir.</p> <p>S8 E-okul sisteminde bulunan sosyal etkinlik modülünde gerçekleştirilen etkinlikler işlenecektir.</p> <p>S9 Okul bahçeleri geleneksel çocuk oyunlarına yönelik düzenlenecektir.</p> <p>S10 Öğrenci seviyesi ve öğretim programı kazanımlarına uygun olarak geleneksel çocuk oyunları ders içi etkinliklerde kullanılacaktır.</p> <p>S11 Eğitim- öğretim yılı içerisinde okullarda geleneksel çocuk oyunları şenliği yapılacaktır.</p> |        |       |      |      |      |      |

**EĞİTİM VE ÖĞRETİMDE KALİTE****AMAÇ 4** Eğitim ortamlarının fiziki imkânları geliştirilecektir.**HEDEF 1** Temel eğitimde okulların niteliğini arttıracak uygulama ve çalışmalara yer verilecektir.

| PERFORMANS GÖSTERGESİ   |   | Mevcut | HEDEF |      |      |      |      |
|---|---|--------|-------|------|------|------|------|
|   |   | 2023   | 2024  | 2025 | 2026 | 2027 | 2028 |
| PG.4.1.1 Öğrenci başına okunan kitap sayısı   |   | 30     | 50    | 60   | 70   | 80   | 90   |
| PG.4.1.2 Sağlıklı ve dengeli beslenme ile ilgili verilen eğitim sayısı                    |   | 2      | 2     | 3    | 3    | 3    | 3    |
| PG.4.1.3 Sağlıklı ve dengeli beslenme ile ilgili verilen eğitime katılan öğrenci sayısı   | Sayı  | 52     | 52    | 52   | 52   | 52   | 52   |
|   | Oran  | %90    | %90   | %90  | %90  | %90  | %90  |
| PG.4.1.4 Çevre bilincinin artırılmasına yönelik verilen eğitim sayısı                     |   | 1      | 1     | 1    | 1    | 1    | 1    |
| PG.4.1.5 Çevre bilincinin artırılmasına yönelik verilen eğitimlere katılan öğrenci sayısı | Sayı  | 52     | 52    | 52   | 52   | 52   | 52   |
|   | Oran  | %90    | %90   | %90  | %90  | %90  | %90  |
| PG.4.1.6 Nezaket kurallarına yönelik yapılan etkinlik sayısı                              |   | 1      | 1     | 1    | 1    | 1    | 1    |
| PG.4.1.7 Nezaket kurallarına yönelik yapılan etkinliklere katılan öğrenci sayısı          | Sayı  | 52     | 52    | 52   | 52   | 52   | 52   |
|   | Oran  | %90    | %90   | %90  | %90  | %90  | %90  |
| <b>STRATEJİLER</b>  | S1 Okul Kütüphanesi zenginleştirilecek, öğrencilerin kütüphaneden yararlanması sağlanacaktır<br>S2 Türkçe dersinde ders saatinin bir bölümü okumaya ayrılacak ve okul müdürlüğüne planlanan zamanlarda okuma etkinlikleri düzenlenecektir.<br>S3 Serbest etkinlikler saati, öğrencilerin sanatsal, sportif ve kültürel faaliyetlere katılım sağlayacağı şekilde düzenlenecektir.<br>S4 Öğrencilere sağlıklı ve dengeli beslenmelerine yönelik bilgilendirme eğitimleri ve etkinlikler yapılacaktır.<br>S5 Öğrencilerin çevre bilincinin artırılmasına yönelik etkinlikler yapılacaktır.<br>S6 Öğrencilere, nezaket ve görgü kuralları konusunda eğitimler verilerek konuya ilişkin etkinlikler düzenlenecektir. |        |       |      |      |      |      |

## Bölüm 5

### Mali Kaynaklar

Kurumun mali kaynakları, bütçe büyüklüğü, döner sermaye, okul-aile birliği gelirleri, kantin vb. gelirler ve harcama kalemleri ortaya konulur. Bütçe işlemlerinin kim tarafından yürütüldüğü belirtilir. Enflasyon oranı da dikkate alınarak plan dönemi boyunca gerçekleşecek kaynak artışı tahmini olarak belirlenir.

| Kaynaklar           | 2024         | 2025         | 2026         | 2027         | 2028         |
|---------------------|--------------|--------------|--------------|--------------|--------------|
| Genel Bütçe         | 20000        | 20000        | 30000        | 40000        | 50000        |
| Okul Aile Birliği   | 0            | 0            | 0            | 0            | 0            |
| Özel İdare          | 0            | 0            | 0            | 0            | 0            |
| Kira Gelirleri      | 0            | 0            | 0            | 0            | 0            |
| Döner Sermaye       | 0            | 0            | 0            | 0            | 0            |
| Dış Kaynak/Projeler | 0            | 0            | 0            | 0            | 0            |
| Diğer               | 0            | 0            | 0            | 0            | 0            |
| <b>TOPLAM</b>       | <b>20000</b> | <b>20000</b> | <b>30000</b> | <b>40000</b> | <b>50000</b> |

Okul/kurum bütçesinde giderler aşağıdaki başlıklar altında toplanabilir.  
Harcama türler okul/kurumların özelliklerine göre çeşitlilik gösterebilir.

| Harcama Kalemi             | Çeşitleri   |
|----------------------------|---|
| Personel                   | Sözleşmeli olarak çalışan personelin (sekreter temizlik, güvenlik) ücret, vergi, sigorta vb. giderleri            |
| Onarım                     | Okul/kurum binası ve tesisatlarıyla ilgili her türlü küçük onarım; makine, bilgisayar, yazıcı vb. bakım giderleri |
| Sosyal-sportif faaliyetler | Etkinlikler ile ilgili giderler   |
| Temizlik                   | Temizlik malzemeleri alımı  |
| İletişim                   | Telefon, faks, internet, posta, mesaj giderleri   |
| Kırtasiye                  | Her türlü kırtasiye ve sarf malzemesi giderleri   |

| YILLAR                      | 2021       |            | 2022         |              | 2023            |                 |
|-----------------------------|------------|------------|--------------|--------------|-----------------|-----------------|
|                             | GELİR      | GİDER      | GELİR        | GİDER        | GELİR           | GİDER           |
| Temizlik                    | 150        | 150        | 7100         | 7100         | 11400           | 11400           |
| Küçük Onarım                | 0          | 0          | 0            | 0            | 0               | 0               |
| Bilgisayar Harcamaları      | 0          | 0          |              |              | 1373,49         | 1373,49         |
| Büro Makinaları Harcamaları | 0          | 0          | 0            | 0            | 0               | 0               |
| Telefon                     | 0          | 0          | 0            | 0            | 0               | 0               |
| Sosyal Faaliyetler          | 0          | 0          | 0            | 0            | 0               | 0               |
| Kirtasiye                   | 500        | 500        | 10100        | 10100        | 6900            | 6900            |
| <b>GENEL</b>                | <b>750</b> | <b>750</b> | <b>17200</b> | <b>17200</b> | <b>19673,49</b> | <b>19673,49</b> |

## Bölüm 6

### İzleme ve Değerlendirme

Okulumuz Stratejik Planı izleme ve değerlendirme çalışmalarında 5 yıllık Stratejik Planın izlenmesi ve 1 yıllık gelişim planının izlenmesi olarak ikili bir ayrıma gidilecektir.

Stratejik planın izlenmesinde 6 aylık dönemlerde izleme yapılacak denetim birimleri, il millî eğitim müdürlüğü ve Bakanlık denetim ve kontrollerine hazır halde tutulacaktır.

Yıllık planın uygulanmasında yürütme ekipleri ve eylem sorumlularıyla aylık ilerleme toplantıları yapılacaktır. Toplantıda bir önceki ayda yapılanlar ve bir sonraki ayda yapılacaklar görüşülüp karara bağlanacaktır.

2024-2028 yıllara göre faaliyet raporları (Haziran-Temmuz) hazırlanarak Milli Eğitim Müdürlüğü Ar-Ge birimi Stratejik planlama ekibine gönderilmek üzere hazır tutulacaktır.

## İMZA SİRKÜSÜ

| Adı-SOYADI          | BRANŞI                | İMZASI |
|---------------------|-----------------------|--------|
| ABDUSSAMED DOĞMUŞ   | OKUL MÜDÜR YARDIMCISI |        |
| MEHMET ALİ GÖVERÇİN | Sınıf öğretmeni       |        |
| ATILLA ATMACA       | Sınıf öğretmeni       |        |
| OĞUZHAN KORUCUOĞLU  | Sınıf öğretmeni       |        |

Yusuf ÇELİK  
Okul Müdürü